

# Vyhodnocení Zimního období 2021/2022

## 1) Udržovaná silniční síť Středočeského kraje a připravenost na ZÚ 2021/2022:

Celkový přehled silniční sítě KSÚS s vyjádřením celkové délky:

- 8 616,333 km

Z toho:

- 2 387,279 km silnic II.třídy
- 6 229,054 km silnic III. třídy

Přehled dle pořadí důležitosti:

	II. třídy	III. třídy	Celkem
- I.pořadí:	628,943 km	25,668km	654,611 km
- II.pořadí:	1 706,916 km	602,769km	2 309,685 km
- III.pořadí:	100,363 km	5 298,979km	5 399,342 km

Přehled dle technologie údržby:

	II. třídy	II.třídy	Celkem
- Chemickými materiály:	2 181,733km	4 176,639 km	6 358,372 km
- Inertním posypem:	254,489 km	1 589,281 km	1 843,770 km
- Pouze pluhováním:	0 km	161,496 km	161,496 km
- Neudržované:	0 km	285,248 km	585,248 km

Připravenost mechanismů:

- sypačů: 200 (vč.zálohových – posilových)
- sněhové frézy: 8
- šípové pluhy: 19
- nakladače: 71
- ostatní: 71

Předzásobení :

- chemické materiály : 46 000 tun
- inertní materiály: 47 000 tun

## **Zákonný rámec zajištění Zimní údržby**

Zimní údržba na silniční síti v územní působnosti Krajské správy a údržby silnic Středočeského kraje se organizačně provádí podle Operačního plánu zimní údržby, který legislativně vychází z těchto závazných podkladů:

- Zákon č.13/1997 Sb., zákon o pozemních komunikacích ve znění pozdějších předpisů
- Vyhláška MDaS č. 104/1997 Sb., kterou se provádí zákon o pozemních komunikacích

Zejména pak:

- § 41 odst.1 ve smyslu § 42, prováděcí vyhlášky MDaS č.104/1997 Sb. – stanovení pořadí důležitosti :
  - I.pořadí – silnice I.třídy a dopravně důležité silnice II.třídy
  - II.pořadí – zbývající úseky silnic II.třídy a dopravně důležité silnice III.třídy
  - III.pořadí – ostatní silnice III.třídy nezařazené do II.pořadí
  - Neudržované – silnice na nichž není provozována osobní linková doprava
- § 41 odst.2 prováděcí vyhlášky MDaS č.104/1997 Sb.  
Správce komunikace odstraňuje nebo alespoň zmírňuje závady ve sjízdnosti komunikace
- § 41 odst.4 prováděcí vyhlášky MDaS č.104/1997 Sb. – zimní období  
Pro účely vyhlášky stanoveno od 1.11. do 31.3. následujícího roku
- § 45 odst. 3 prováděcí vyhlášky MDaS č.104/1997 Sb.
  - a) na dálnicích do 2 hodin
  - b) na silnicích v I.pořadí do 3 hodin
  - V II.pořadí do 6 hodin
  - V III.pořadí do 12 hodin

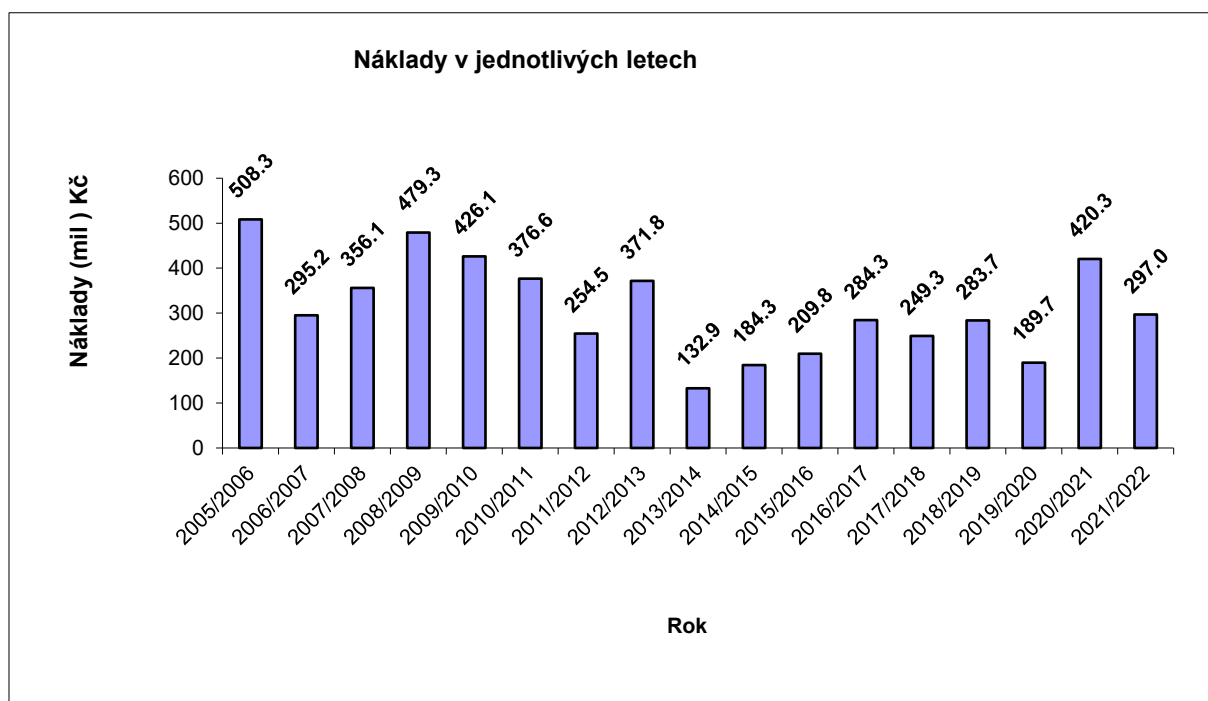
## **Zajištění nepřetržité dispečerské služby:**

- Krajská správa a údržba silnic Středočeského kraje disponuje 4 oblastmi
- Pro organizaci zimní údržby je zajištěna nepřetržitá služba na jednotlivých oblastech s povinnostmi uvedenými v Plánu zimní údržby jako je zejména sledování vývoje počasí, operativní řízení dispečerských pracovišť dodavatelů v rámci vlastní oblasti (většinou 7 dispečinků)
- Současně pro zajištění ucelené organizace zimní údržby je zřizován Krajský dispečink, k jehož povinností mimo jiné patří monitoring vlastních oblastních dispečerů, koordinaci a zpracování a předkládání kompletních informací tiskovému oddělení k následné medializaci zimní údržby na území Středočeského kraje. Podává ucelené informace vedení Krajské správy a Krajského úřadu.

## 2) Vyhodnocení zimního období 2021/2022:

K průběhu zimní sezóny 2021/2022 a vyhodnocení nákladů lze přistoupit dvěma způsoby.

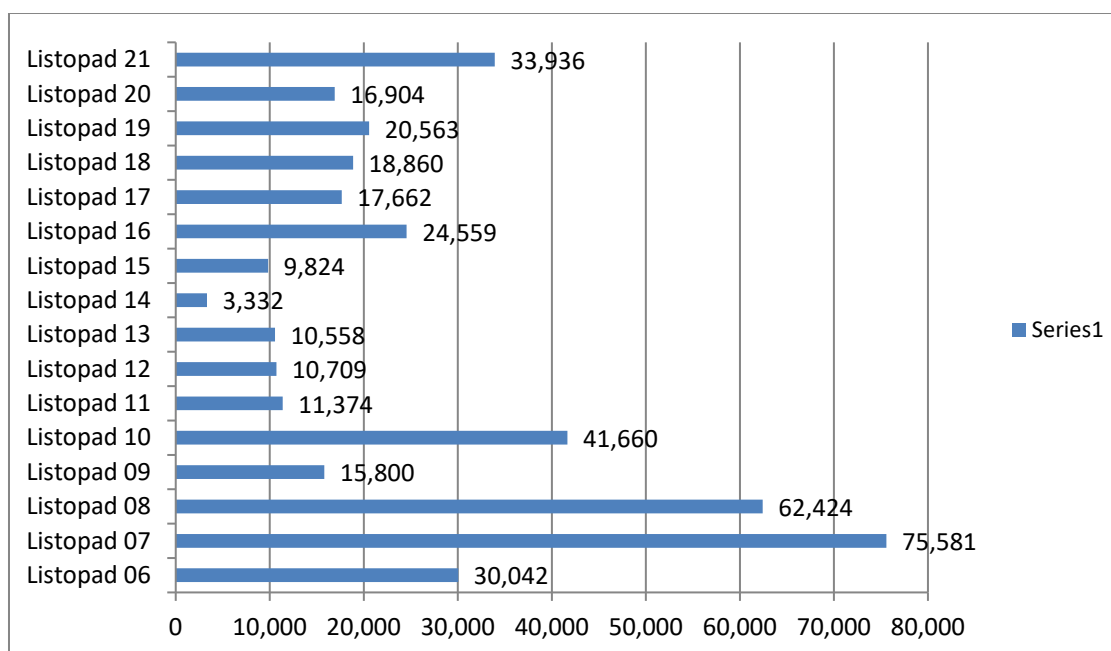
První vrstvou je možnost zhodnotit celkové výsledky porovnání nákladů a to v jednotlivých letech za zákonem stanovené zimní období a to od 1.11. do 31.3. následujícího roku. Současně, ale pro hodnocené zimní období je nutné zdůraznit, že zimní období bylo stejně jako i v několika předchozích případech nutné prodloužit z důvodu vývoje počasí až do 7.4.2022.



Z přiloženého grafu „Náklady v jednotlivých letech“ lze jednoznačně konstatovat, že zimní období roku 2021/2022 bylo z pohledu vývoje povětrnostních podmínek v souvislosti s nutností zásahů na silniční síti ve Středočeském kraji průměrné a ve vynaložených prostředcích příznivé. Uvedená částka 297 mil. Kč je výrazně nižší oproti nákladům v předešlém období. V porovnání za dostupné sledované období lze konstatovat, že jsou tyto náklady pod dlouhodobým průměrem (průměr od 1999-2022 = 313,901 mil.Kč.).

Druhou vrstvou je možnost zhodnotit náklady podle dílčích skutečností a to v jednotlivých časových celcích v tomto zimním období. V úvahu a pro vykreslení příčin nákladů lze z dostupných statistik vyhodnotit jednotlivé měsíce zasahujících do hodnoceného zimního období.

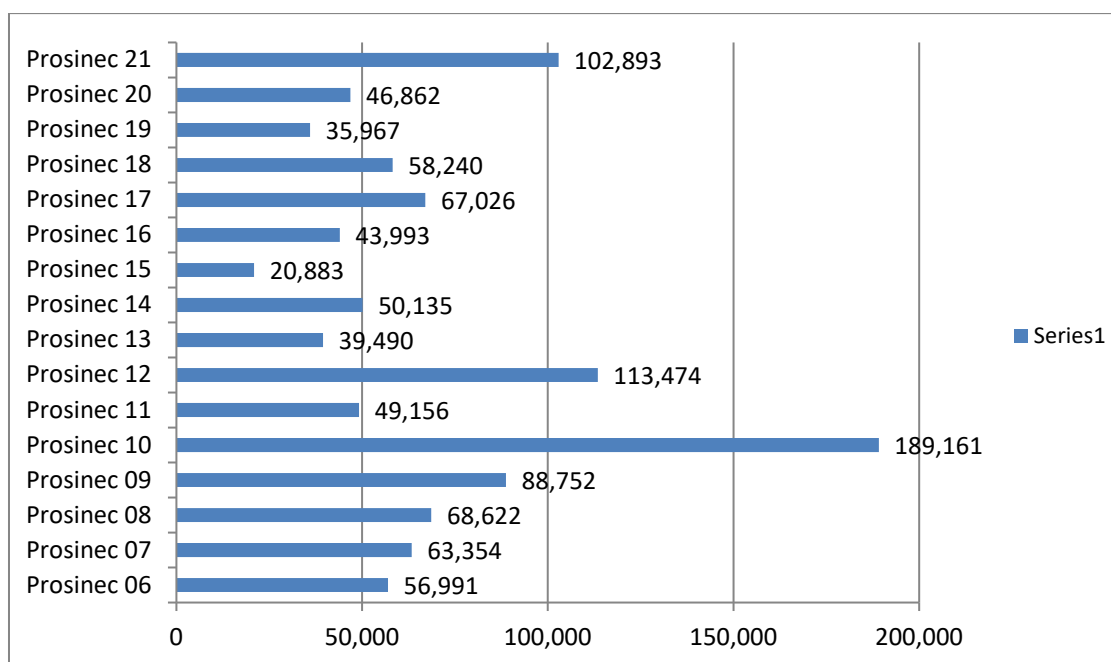
### **Porovnání měsíce listopad v letech:**



Počet zásahových dní: 6 dní

Náklady na zajištění zimní údržby v měsíci listopad 2021 jsou v porovnání průměrných nákladů za stejné období ( průměr 2006-2021 = 25 237 ) spíše podprůměrné.

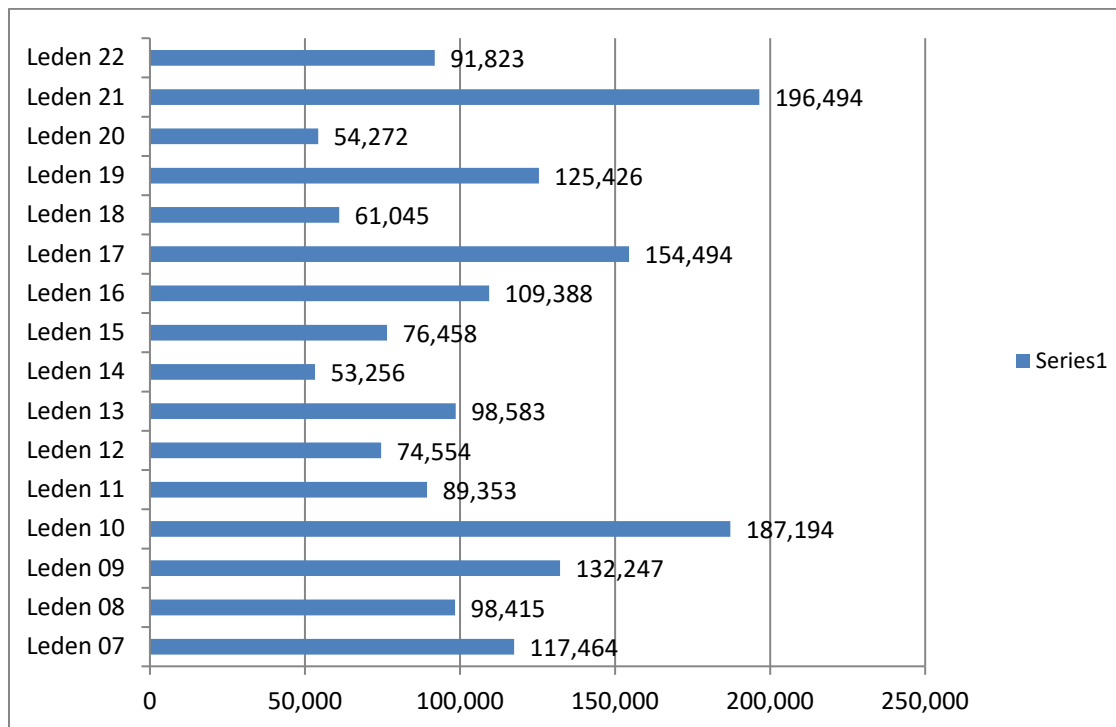
#### Porovnání měsíce prosinec v letech:



Počet zásahových dní: 26

Náklady na zajištění zimní údržby v měsíci prosinec 2021 jsou v porovnání průměrných nákladů za stejné období ( průměr 2006-2021 = 68 437 ) výrazně nadprůměrné. Samotným důvodem byla skutečnost, že např. oproti předešlému období bylo nutné zasahovat na komunikacích prakticky celý měsíc a velmi časté střídání teplot mezi denní a noční dobou vyžadovaly opakované výjezdy.

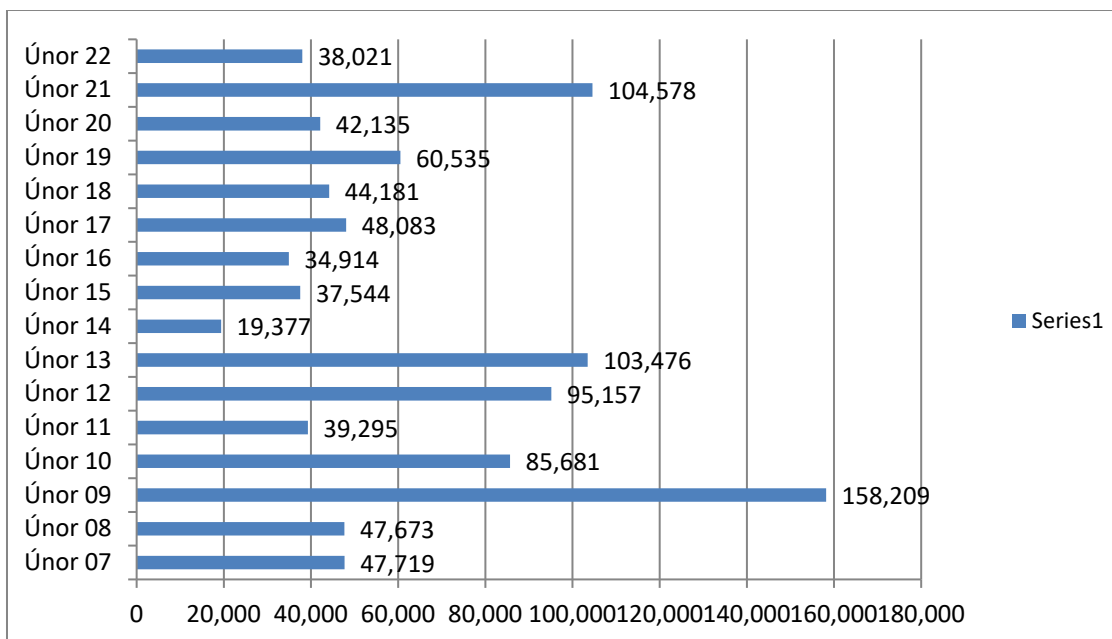
### Porovnání měsíce leden v letech:



Počet zásahových dní: 25

Náklady na zajištění zimní údržby v měsíci leden 2022 jsou v porovnání průměrných nákladů za stejné období ( průměr 2007-2022 = 107 529 ) spíše mírně podprůměrné. Avšak z hlediska porovnání s předešlým obdobím (2021) výrazně nižší. I přesto, že v porovnání s loňským lednem 2021 je takřka stejný počet zásahových dní letošní leden nepřinesl výraznou sněhovou nadílku, která by se projevila v nutnosti odklizení sněhu jako tomu bylo loni, ale spíše se jednalo o takřka stejnou situaci jako v měsíci prosinec 2021, kdy bylo nutné s ohledem na velmi časté střídání teplot mezi denním a nočním obdobím opakovat zásahy v zimní údržbě.

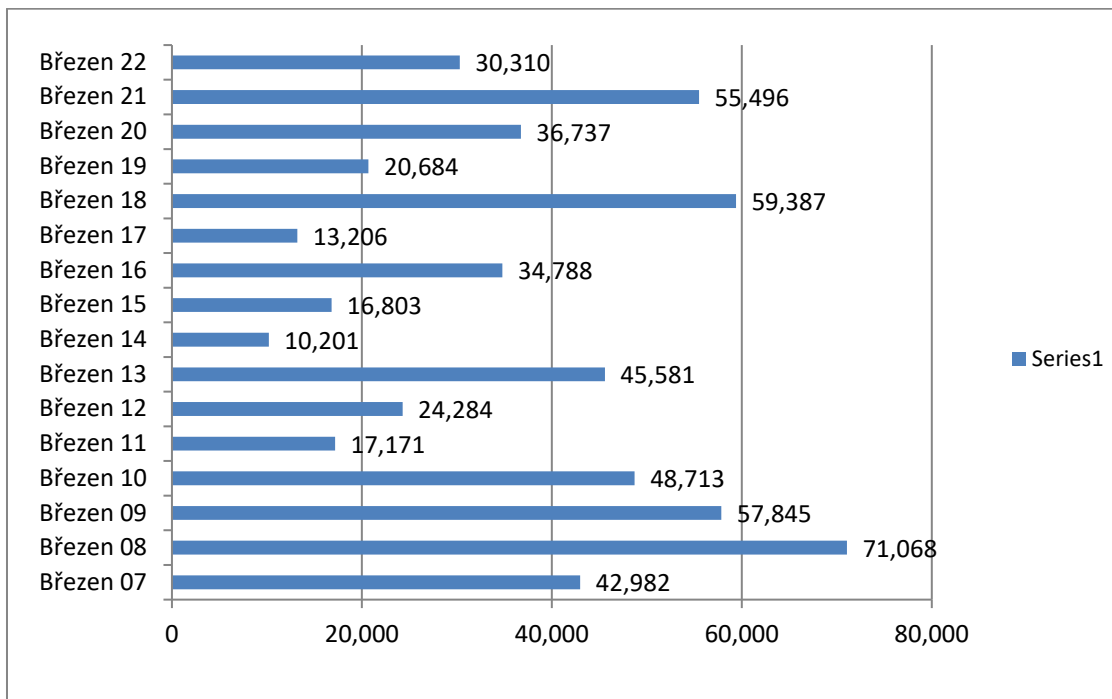
### Porovnání měsíce únor v letech:



Počet zásahových dní: 14

Náklady na zajištění zimní údržby v měsíci únor 2022 jsou v porovnání průměrných nákladů za stejné období ( průměr 2007-2022 = 62 911 ) výrazně podprůměrné. Samotným důvodem byl fakt, že vývoj povětrnostní situace byl obdobného charakteru jako v měsíci leden 2022 s přechodem do poloviny měsíce února. Následně pak došlo ke zlepšení povětrnostní situace s lokálními zásahy do konce měsíce.

#### Porovnání měsíce březen v letech:



Počet zásahových dní: 3 ( v měsíci duben 2022 - 2 dny)

Náklady na zajištění zimní údržby v měsíci březen 2022 jsou v porovnání průměrných nákladů za stejné období ( průměr 2007-2022 = 36 578 ) spíše průměrné. Do celkových nákladů tohoto měsíce jsou započteny i náklady na nutné prodloužení pohotovostí a samotných zásahů za měsíc duben 2022, kdy s ohledem na vývoj bylo nutné prodloužit do 7.4.2022, kdy bylo zimní období 2021/2022 ukončeno s přechodem na letní období.

## Přehled výkonů za zimní období 2021/2022:

Celkem ujeté km:

- Při posypu: 248 746,58 km ( ZÚ 20/21 – 350 095,11km)
- Při prohrnování: 19 867,66 km (xxxxxxxx - 90 391,61 km)
- Při prohrnování + posypu: 48 960,96 km (xxxxxxxx - 131 675,80 km)
- Při kontrolních jízdách: 175 483,32 km ( xxxxxxxx – 286 038,65 km)

Spotřeba materiálu:

- Chemické materiály: 22 980,76 tun (ZÚ 20/21 - 37 760,01 tun)
- Inertních materiálů: 14 378,72 tun (xxxxxxxx - 27 912,75 tun)

Zásahové dny: listopad - 6  
Prosinec - 26  
Leden - 25  
Únor - 14  
Březen - 3  
Duben - 2  
CELKEM : 76 ( ZÚ 20/21 - 99 dní)

Přehled vyhlášených stupňů:

1. 1. 11. - 11. 11. 2021 - I. stupeň
2. 12. 11. – 21. 11. 2021 - II. stupeň
3. 22. 11. – 29. 12. 2021 - II. stupeň – posílení
4. 30. 12. 2021 – 4. 1. 2022 – II. stupeň - ponížení
5. 5. 1. – 14. 2. 2022 - II. stupeň - posílení
6. 15. 2. – 23. 2. 2022 – II. stupeň - ponížení
7. 24. 2. – 10. 3. 2022 – II. stupeň - posílení
8. 11. 3. – 21. 3. 2022 – II. stupeň - ponížení
9. 22. 3. – 30. 3. 2022 – I. stupeň
10. 31.3. – 4. 4. 2022 – II. stupeň – posílený
11. 5.4. – 7.4.2022 – II. stupeň
12. 7.4.2022 – ukončení s přechodem na letní pohotovost

Závěrem lze tedy konstatovat, že vývoj povětrnostní situace v zimním období 2021/2022 se jevil spíše příznivěji. Charakteristika pro tohoto zimního období v porovnání s loňským obdobím je spíše opačná. V minulém zimním období se výrazně projevila zima v měsících leden a únor, které se častým a velkým spadem sněhu výrazně podepsali na vynaložených nákladech. Letošní zimní období se

vyznačovalo spíše velmi častým střídání teplot a velkými rozdíly mezi nočními a denními hodinami. Což vedlo zejména pak v měsíci prosinec a leden k častějším nočním a ranním výjezdům. Do celkových nákladů pak kladně zasáhl měsíc únor a březen, které přinesly pro náročnost zimního období relativní oteplení a menší potřebu zásahů. Mírné ochlazení pak následovalo ke konci měsíce březen, kdy bylo nutné pro operativnost a vývoj povětrnostních podmínek prodloužit pohotovost v zimním období do 7.4.2022, kdy byla Zimní údržba ukončena s přechodem na letní pohotovost.

K samotné organizaci zajištění zimního období 2021/2022 se i letos KSÚS muselo potýkat s nekázní smluvních dodavatelů, kde za nedodržení časových intervalů k výjezdu od pokynu dispečera KSÚS, byly uloženy sankce. Jednalo se o:

2 případy CMS Mělník (f.ZKP) – v celkové částce 176 tis.Kč

2 případy CMS Čáslav (f.Silnice Čáslav) – v celkové částce 460 tis. Kč

Smluvní pokuty jsou přesně specifikovány včetně částek ve smluvních podmínkách Smlouvy.

Zpracoval: Tomáš Račák

Schválil: Ing. Jan Lichtneger, ředitel KSÚS

## Doplnění:

### Náklady na pohotovosti v rámci ZÚ 21/22

		listopad	
		počet hodin	náklady
Dispečerská služba		9 901,50	5 868 928,08
Pohotovost pracovní		16 711,66	5 666 292,87
Pohotovost domácí		36 013,52	5 089 687,74
Pohotovost radliček		28,50	421,06
			16 625 329,76

		prosinec	
		počet hodin	náklady
Dispečerská služba		15 951,00	9 461 838,88
Pohotovost pracovní		28 303,66	9 627 627,68
Pohotovost domácí		56 811,00	8 015 770,83
Pohotovost radliček		3 376,25	54 846,08
			27 160 083,48



		leden	
		počet hodin	náklady
Dispečerská služba		15 818,50	9 390 643,54
Pohotovost pracovní		28 555,51	9 708 771,06
Pohotovost domácí		56 128,26	7 934 810,71
Pohotovost radliček		34,00	1 122,71
			27 035 348,02

		únor	
		počet hodin	náklady
Dispečerská služba		13 947,00	8 281 772,96
Pohotovost pracovní		26 092,51	8 858 618,66
Pohotovost domácí		47 277,75	6 687 993,80
Pohotovost radliček		0,00	0,00
			23 828 385,41

		březen	
		počet hodin	náklady
Dispečerská služba		10 971,50	6 510 638,27
Pohotovost pracovní		23 580,50	8 107 201,45
Pohotovost domácí		37 276,50	5 258 305,89
Pohotovost radliček		0,00	0,00
			19 876 145,60

		CELKEM	
		počet hodin	náklady
Dispečerská služba		66 589,50	39 513 821,73
Pohotovost pracovní		123 243,84	41 968 511,72
Pohotovost domácí		233 507,03	32 986 568,98
Pohotovost radliček		3 438,75	56 389,85
			114 525 292,27